

508

6^{es}

Pour Madeleine Lusinot
organiste de Yarcelles

Pièce pour orgue ou harmonium
Mel Bonis

sol dièze

5^{es}

Mod^e d = 84

R flûte 8 gambe 8
flute 4

G Bourdon 8
bourdon 16

Ed. 2^e Contrebasse 16
basse 8

clavier acc.

SOCIÉTÉ DES AUTEURS,
COMPOSITEURS & ÉDITEURS DE MUSIQUE
18 MAR 1946 606987

Handwritten musical score for the first system. It consists of three staves. The top staff is for flute (flûte 8 gambe 8 / flute 4) and contains notes with slurs and dynamic markings like 'p' and 'legato'. The middle staff is for Bourdon (Bourdon 8 / bourdon 16) and contains a simple harmonic accompaniment. The bottom staff is for Contrebasse (Ed. 2^e Contrebasse 16 / basse 8) and contains notes with slurs. Performance markings include 'non legato', 'legato', and 'clavier acc.'. There are also some handwritten annotations like 'R' and 'G' above notes.

Handwritten musical score for the second system. It consists of two staves. The top staff has notes with slurs and a circled '2' above a measure. The bottom staff has notes with slurs and a 'dim.' marking. A section on the right is marked 'Plus lent' and 'wie celestes' and features a key signature change to three sharps (F#, C#, G#). This section includes the instruction 'suppr. flûtes 8 et 4' and 'legato'.

Handwritten musical score for the third system. It consists of three staves. The top staff has notes with slurs and a 'sem pre leg.' marking. The middle staff has notes with slurs and a 'poco usuc.' marking. The bottom staff has notes with slurs and a 'dim. p' marking. A section on the right is marked 'Ped. (facultative)' and features a key signature change to three sharps (F#, C#, G#). There are also some handwritten annotations like 'x' and 'u' above notes.

3

Handwritten musical score for the first system, measures 1-4. The music is in treble and bass clefs with a key signature of three sharps (F#, C#, G#). The tempo is marked *4cc*. The first staff contains a melodic line with a *dim* (diminuendo) marking. The second staff contains a bass line with a *non legato* marking. The third staff contains a bass line with a *R* (ritardando) marking.

Handwritten musical score for the second system, measures 5-8. The music continues in the same key signature. The first staff has a melodic line with a *For p poco accelerando* marking. The second staff has a bass line with a *stretto* marking. The third staff has a bass line with a *rit* (ritardando) marking.

Handwritten musical score for the third system, measures 9-12. The music continues in the same key signature. The first staff has a melodic line with a *Bourdon 16* marking. The second staff has a bass line with a *supp. Bourdon 16* marking. The third staff has a bass line with a *legato* marking.

Handwritten musical score for the fourth system, measures 13-16. The music continues in the same key signature. The first staff has a melodic line with a *PR* (poco ritardando) marking. The second staff has a bass line with a *poco* marking. The system concludes with the handwritten text *Mel Bonis*.

64

SOCIÉTÉ DES AUTEURS.
 COMPOSITEURS ET POÈTES DE MUSIQUE
 18 MAR 1946 606987
 10, Rue Chaptal, PARIS 9^e



Pièce pour orgue

Mel Thomis

Moodo ♩ = 8h

g. Org.
 f R G₀ R G₀

g. Orgue
 mf R

Piu lento molto
wie celeste
 legato

ped.
no ucc.
 dim.

no ucc.
 dim.
 1^o tempo.

mf
 mp
 no ucc.

prestant

ve - - - ven - - - do

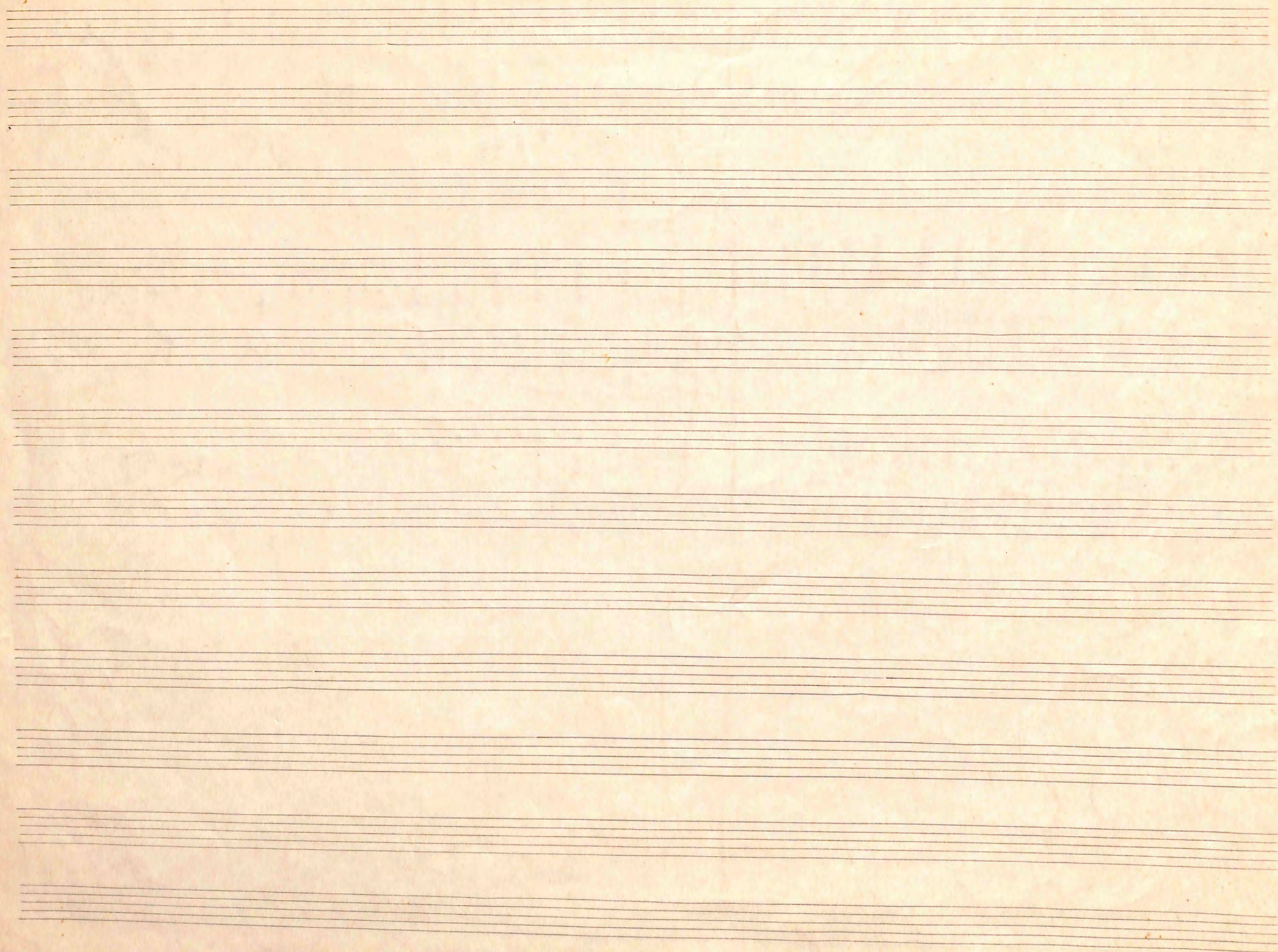
f. fusa

f. fusa

dim

rall

rall



1473

L'ORGANISTA LITURGICO

Scuola Pratico-Primaria

Quaderni di Musica-Teoria - Cultura Cecilianà

Edizione Fondata e Diretta dal M^o Vittorio Carrara

Moëlqui - 1931

COLLABORAZIONE

LITURGIA: D. OTTAVIANO GHIGLIOTTI O. S. B.
RITUALIA: Can. Prof. ERNESTO GUBRINI
GREGORIANO: Padre Prof. G. B. LA GUVIELLO
ARMONIA: Prof. Comm. GITA G. BERNARDI
STORIA M. S.: Sac. Prof. Cav. PAOLO GUBRINI

Per la **PARTI BRUCIATE PRATICA:** I migliori Autori (italiani ed Esteri) delle **EDIZIONI CARRARA**

DIREZIONE

Teorico-Culturale: Sac. Prof. Dr. ANGELO CRIVELLI
 Delegato Diocesano per la Musica Sacra e Direttore della Scuola Cecilianà Bergamasca.
 Musicale-Pratica: Maestro Prof. LUIGI PICCHI
 Direttore della Cappella Mensale e Organista della Cattedrale di Coma.

Direzione e Amministrazione: Casa Musicale Edizioni Carrara Bergamo.

QUESTO FOGLIO

serve per mandare alle EDIZIONI MUSICALI CARRARA di Bergamo una piccola composizione da pubblicarsi su *L'ORGANISTA LITURGICO*.⁽¹⁾ È capace di tre paginette stampate, ma non è detto che il pezzo sia proprio di tale lunghezza; occorre anzi un giusto taglio, in ordine al momento liturgico per il quale è destinato. L'Autore è pregato di valorizzare (perchè dettate da particolari esigenze) le seguenti

ISTRUZIONI

Facilità e Melodicità

sono prerogative imposte dagli Abbonati e perciò occorre che la piccola e facile composizione sia:

- molto semplice, assai melodica, e con chiarezza di idee, di forma e di svolgimento;
- con armonie preferibilmente diatoniche e cioè di naturale semplicità, o non troppo ricercate;
- diteggiata con inchiostro rosso in quei punti che al Dilettante possono sembrare meno facili;
- con accurate legature fraseologiche per una maggior comprensione del pezzo;
- con tutti quei segni dinamici che aiutano la giusta interpretazione.

Praticità assoluta

- intesa a garantire la vitalità e lo sviluppo del periodico - consiglia che la composizione sia inoltre:

- scritta per organo, ma eseguibile anche sull'armonio, e cioè senza il Pedale obbligato;
- per due manuali alternati, ricordando che l'uso simultaneo non sia contrario al comma precedente;
- con le indicazioni del Pedale *ad libitum*, alternando cioè i segni Ped. e Man. nella parte fondamentale;
- precisata dai valori metronomici in fianco ai rispettivi andamenti;
- con la Registrazione di base all'inizio, evitandola durante il pezzo.

E poichè il periodico vuol essere una Scuola pratico-primaria per Autodidatti e Dilettanti, è indispensabile che il pezzo (che non avrà alcun titolo) venga sinteticamente illustrato, spiegandone la forma, lo svolgimento, lo spirito e indicando i momenti liturgici per i quali è adatto o adattabile, e cioè (con tagli o ritornelli) fatto servire per l'uso pratico. Perché poi la illustrazione sia ben fatta ed efficace, sono qui riprodotte due Guide-Tipo sull'esempio delle quali l'Autore potrà forgiare la sua.

L'Editore Carrara anche per questa nuova rassegna, confida nell'appoggio generoso e cordiale de' suoi Esimi Collaboratori, e anticipa loro - con la sua riconoscenza - il compiacimento e la soddisfazione degli Abbonati de

L'ORGANISTA LITURGICO.

(1) - Su questo foglio non si devono abbinare due o più composizioni. Ogni pezzo (anche piccolissimo o di poche righe) deve avere il suo foglio e la sua Guida.

Questo pezzo, di forma semplicissima, consta di tre parti distinte: la prima in *Fa magg.* che, dall'inizio, va alla misura F-9; la seconda in *La min.* che prende gli spunti da F-8 e F-2 e che arriva a L-8; la terza che da M-1 ripete l'inizio del pezzo con qualche fioritura armonica. Il carattere melodico della composizione si adatta a vari momenti liturgici della Messa; ma, se per l'**Offertorio** e per la **Comunione** potrà restare nell'andamento segnato, per la **Elevazione**, invece sarà bene allargare un pochino. Volendo fare una breve **Benedizione** o un semplice **Versetto** si eseguisca da A-1 a C-4, oppure la sola terza parte.



È un pezzo assai melodico formato, si può dire, di una sola idea, la quale (dopo la sua esposizione che va dall'inizio alla C-4) si porta alla dominante, e riprende poi, per concludere, la prima parte in *Do magg.* Da F-1 a H-1 abbiamo il tema portato in *Mi min.* e (dopo alcune misure di modulazione: H 1/6) un breve sviluppo (a modo di progressione: H-7/L-1). ci porta alla ripresa del tema, nella tonalità iniziale. Può eseguirsi all'**Offertorio** o alla **Comunione**, ma il carattere del pezzo (come fu concepito dall'A.) è quello di un **Interludio**, il quale - eseguito molto briosamente - può servire anche per **Postludio**.

GUIDA

en instance à la Schola

Marie Lorange en sol Moderato

pour Mad. Luvet

Firma dell'Autore.....

Non omettere questi segni →

I Manuale **II** Manuale **U** Manuali Uniti **V** Via Unione

Punti - Fermata i quali - preceduti da un sensibile « **rallentando** » - servono per forzate abbreviazioni

Nel basso:
Man.^e
Ped.^e

REGISTRAZIONE (1) }
Man. II
Man. I
Pedale

AUTORE DEL PEZZO

Mel Bonis

Andamento: Moderato $\text{♩} = 84$ (M. M.)

(1) - La registrazione non può essere assoluta; serve anch'essa di guida per una acconcia strumentazione del pezzo sull'organo che si ha a disposizione. Usare quindi degli oppure.

F

37 38 39 40 41

p *PR* *mf* *R.* *Ped.*

G

42 43 44 45 46 47

f *mf* *poco* *a* *poco* *Ped.*

H

48 49 51 52 53 54 55

2 fois cette mesure

me - sur - do - - - - -

lame

Bandon 16

dim.

Ped. *Ped.* *Ped.*

I

56 58 59 60 61 62 *

sup. Bandon 16.

di - - - mi - - - - -

no - - - a - - - - -

ne

Ped. *Ped.* *Ped.*

L

63 64

nall.

nall.

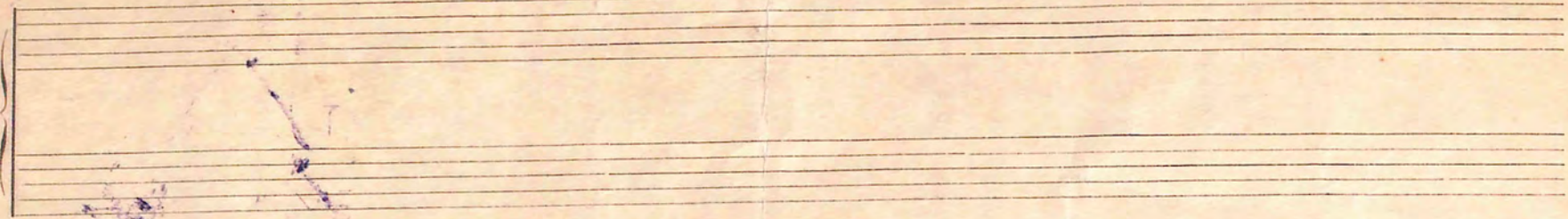
M

chez Henelle éditeur
rue de l'Odéon

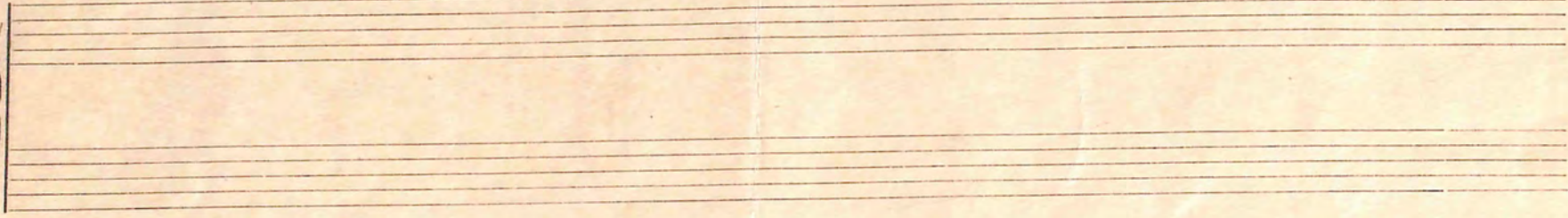
Meel Bonis

SOCIÉTÉ DES AUTEURS,
COMPOSITEURS & ÉDITEURS DE MUSIQUE
- 3 JAN 1946 605074
11, Rue Chaptal, PARIS 21

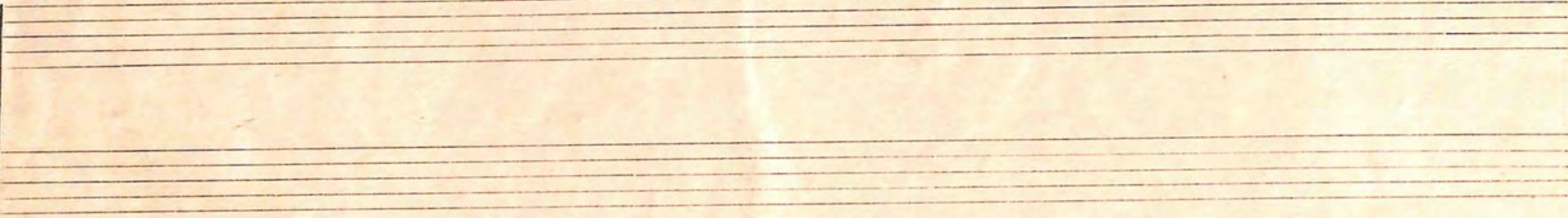
N



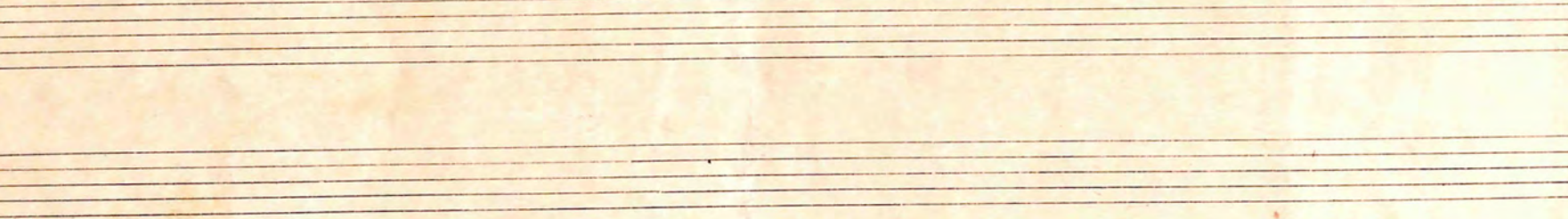
O



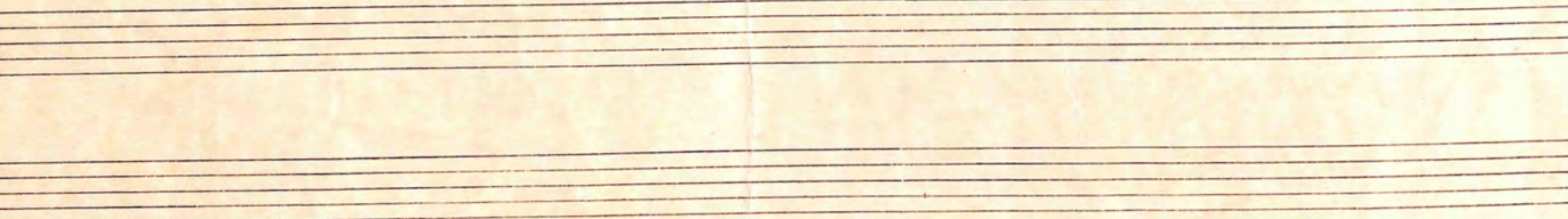
P



Q



R



S

